

MUSTER 10C – AUFTRAG FÜR SARS-COV-2 TESTUNG

HINWEISTEXTE FÜR DIE ERSTELLUNG EINER ELEKTRONISCHEN AUSFÜLLHILFE

ERLÄUTERUNGEN ZU DEN EINZELNEN FELDERN

1. AUFTRAGSNUMMER DES LABORS

Dieses Feld kann fakultativ von dem im Auftrag tätig gewordenen Arzt für eigene Zwecke genutzt werden.

2. QUARTAL

Das Quartal der Ausstellung der Überweisung in der Form „QJ“ eintragen.

3. GESCHLECHT

Das Geschlecht des Patienten wird durch einen Buchstaben angegeben (D = divers, M = männlich, W = weiblich, X = unbestimmt).

4. ABNAHMEDATUM

Das Abnahmedatum ist hier einzutragen.

5. ABNAHMEZEIT

Die Abnahmezeit ist hier einzutragen.

6. ERSTTESTUNG / WEITERE TESTUNG

Hier ist anzugeben, ob es sich beim Auftrag um eine Ersttestung oder eine weitere Testung handelt.

7. BETREUT / UNTERGEBRACHT ODER TÄTIGKEIT IN EINRICHTUNG

Hier ist - sofern zutreffend - anzugeben, ob der Versicherte in definierter Einrichtung arbeitet oder sich regelmäßig dort aufhält. Zusätzlich ist die Art der Einrichtung anzugeben.

8. EINVERSTÄNDNIS DES VERSICHERTEN

Der Versicherte gibt seine Einwilligung zur Übersendung der Testergebnisse durch das Labor an den Corona-App-Server, um diese Ergebnisse über die App abfragen zu können. Die Hinweise zum Datenschutz werden dem Versicherten mit der Aushändigung des unteren Vordruckteils übergeben.

Die Telefonnummer des Versicherten ist zur Kontaktaufnahme durch das Gesundheitsamt im Rahmen der namentlichen Meldung nach IfSG anzugeben.

9. NAME, VORNAME DES VERSICHERTEN

Um eine eindeutige Zuordnung des unteren Vordruckteils zu ermöglichen, werden Name und Vorname des Versicherten hier wiederholt.

Krankenkasse bzw. Kostenträger		
Name, Vorname des Versicherten		
		geb. am
Kostenträgerkennung	Versicherten-Nr.	Status
Betriebsstätten-Nr.	Arzt-Nr.	Datum
Eintrag nur bei Weiterüberweisung!		
Betriebsstätten-Nr. des Erstveranlassers		Arzt-Nr. des Erstveranlassers

Auftrag für SARS-CoV-2 Testung

>>>>> **Muster nicht kopieren!** <<<<<<

10C



Auftragsnummer des Labors 1

Hier bitte sorgfältig Barcode-Etikett einkleben!

Quartal

2) J J

Geschlecht

3)

Abnahmedatum 4) T T M M J J

Abnahmezeit 5) h h m m

6) Erststetung

6) weitere Testung

Diagnostische Abklärung

Besondere Risikomerkmale einer Weiterverbreitung (sofern zutreffend, bitte ankreuzen)

<input type="checkbox"/> 7 Betreut/untergebracht in:	<input type="checkbox"/> 7 Medizinischen Einrichtungen (ambulante/stationäre (auch Rettungsdienste, andere humanmed. Heilberufe)	<input type="checkbox"/> 7 Pflege- und anderen Wohneinrichtungen (z.B. Pflegeheime und -dienste, Justizvollzugsanstalten, andere Massenunterkünfte)
<input type="checkbox"/> 7 Tätigkeit in Einrichtung:	<input type="checkbox"/> 7 Gemeinschaftseinrichtungen (z.B. Kitas, Schulen)	<input type="checkbox"/> 7 Sonstigen Einrichtungen (z.B. nicht medizinische Reha- und Vorsorgeeinrichtungen, ambulante Dienste der Eingliederungshilfe)



8 Das Einverständnis des Versicherten zum Übermitteln des Testergebnisses für Zwecke der Corona-Warn-App auf den vom RKI betriebenen Server wurde erteilt. Dem Versicherten wurden Hinweise zum Datenschutz ausgehändigt.

Daten für das Gesundheitsamt - Übermittlung gemäß Infektionsschutzgesetz
Telefonnummer des Versicherten

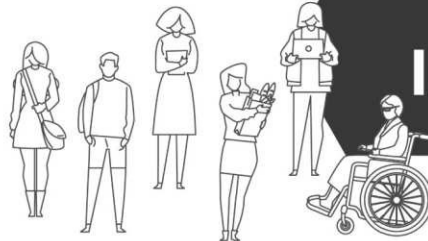
Vertragsarztstempel / Unterschrift überw. Arzt

3D6D08-3567F3F2-4DCF-43A3-8737-4CD1F87D6FDA

Muster 10C (1.2021)

Name, Vorname des Versicherten

9



Gemeinsam schnell die INFEKTIONSKETTE UNTERBRECHEN

Die App als Beitrag, um die Pandemie weiter einzudämmen

Tragen Sie aktiv zur Eindämmung der Pandemie bei. Nutzen Sie die Corona-Warn-App.

Die App zu nutzen ist ganz einfach. Ihre Daten sind dabei sicher und werden nicht weitergegeben.

1. Laden Sie die App im Apple Store oder Google Play Store. Die App ist kostenlos.
2. Richten Sie die App ganz einfach ein. Sie werden dabei in der App angeleitet.
3. Scannen Sie den QR-Code und Sie erhalten eine Benachrichtigung, sobald Ihr Testergebnis vorliegt.
4. Im Falle eines positiven Testergebnisses können Sie andere App-Nutzer freiwillig warnen.

Hinweise zum Datenschutz: Sie möchten die Corona-Warn-App („App“) des Robert-Koch-Instituts („RKI“) zum Abrufen Ihres Testergebnisses verwenden. Um Ihr Testergebnis über die App abrufen zu können ist es notwendig, dass Ihr Testergebnis von dem Labor an die Server-Systeme der App übermittelt wird. Verkürzt dargestellt erfolgt dies, indem das Labor Ihr Testergebnis, verknüpft mit einem maschinenlesbaren QR-Code, auf einem hierfür bestimmten Server der App-Infrastruktur ablegt. Der QR-Code ist Ihr Pseudonym, weitere Angaben zu Ihrer Person sind für die Anzeige des Testergebnisses in der App nicht erforderlich. Sie erhalten untenstehend eine Kopie des QR-Codes, der durch die Kamerafunktion Ihres Smartphones in die App eingelesen werden kann. Nur hierdurch ist eine Verknüpfung des Testergebnisses mit Ihrer App möglich. Mit Ihrer Einwilligung können Sie dann Ihr Testergebnis mit Hilfe der App abrufen. Ihr Testergebnis wird automatisch nach 21 Tagen auf dem Server gelöscht. Wenn Sie mit der Übermittlung Ihres pseudonymen Testergebnisses mittels des QR-Codes an die App-Infrastruktur zum Zweck des Testabrufs einverstanden sind, bestätigen Sie dies bitte gegenüber Ihrem Arzt. Sie können Ihre Einwilligung jederzeit mit Wirkung für die Zukunft widerrufen. Bitte beachten Sie jedoch, dass aufgrund der vorhandenen Pseudonymisierung eine Zuordnung zu Ihrer Person nicht erfolgen kann und daher eine Löschung Ihrer Daten erst mit Ablauf der 21-tägigen Speicherfrist automatisiert erfolgt. Einzelheiten hierzu finden Sie zudem in den >>Datenschutzhinweisen<< der Corona-Warn-App des RKI.

* Wenn Sie jünger als 16 Jahre alt sind, besprechen Sie die Nutzung der App bitte mit Ihren Eltern oder Ihrer sorgeberechtigten Person.



Ihre Notizen:



Scannen Sie diesen QR-Code

3D6D08-3567F3F2-4DCF-43A3-8737-4CD1F87D6FDA