

„Quartalsabrechnung online einreichen“

- Eine Zusammenstellung der Vortragsinhalte der Informationsveranstaltungen –

Quartalsabrechnung online einreichen

- Inhalt -

- Online-Initiative der KBV/der KVen
- Online-Initiative in der KV Sachsen
- Umsetzung der Online-Initiative
- Online-Abrechnung in der KV Sachsen
- Das Mitgliederportal der KV Sachsen
- Schritte und Ansprechpartner zur Online-Abrechnung
- Ausgewählte Fragen

Quartalsabrechnung online einreichen

- Online-Initiative der KBV/der KVen
- Online-Initiative in der KV Sachsen
- Umsetzung der Online-Initiative
- Online-Abrechnung in der KV Sachsen
- Das Mitgliederportal der KV Sachsen
- Schritte und Ansprechpartner zur Online-Abrechnung
- Ausgewählte Fragen

Online-Initiative der KBV/der KVen

Historie/Hintergrund – I

- KV Bayerns ist bzgl. KV-SafeNet (sichere Anbindung der Ärzte/Psychotherapeuten an die KV) Initiator gewesen
- März 2005: Verbund zwischen KV Bayerns, KV Westfalen-Lippe und KV Nordrhein zur Entwicklung von KV-SafeNet
→ insb. zum Mammographie-Screening und zur Online-Abrechnung
- Oktober 2005: KV Sachsen als vierte KV beigetreten

Online-Initiative der KBV/der KVen

Historie/Hintergrund - II

- Die positiven Erfahrungen der „Gründer“ waren für die KBV Anlass, das Konzept der Online-Initiative ins Leben zu rufen und die Rahmenrichtlinie KV-SafeNet für medizinische Netz-/Dienst-Infrastruktur zu überarbeiten.
- In 2008: Vertrag zur Online-Initiative zwischen den KVen geschlossen

Online-Initiative der KBV/der KVen

Vertrag und Ziele – I

- Vertrag zur Online-Initiative zwischen allen KVen und der KBV

Ziele:

- Sicherere Anbindung der Ärzte/Psychotherapeuten an die KV über KV-SafeNet
- Bereitstellung von nutzbringenden Diensten für die Ärzte, z. B. Online-Abrechnung, E-Mail-Dienst, e-Dokumentation u. a.
- Nutzung von Diensten anderer KVen (Übernahme oder Bereitstellung von Softwarelösungen, KV Backbone)

Online-Initiative der KBV/der KVen

Vertrag und Ziele – II

- In 2009 wurde entschieden, auch andere derzeit existierende Lösungen für medizinische Netz-/Dienst-Infrastruktur unter dem Begriff „KV Online“ zu dulden
 - Datenschutzrechtlich schwierig zu bewerten → unterschiedliche Bewertung durch die Datenschutzbeauftragten der Länder
 - Haftungsrechtlich sehr problematisch

- in Sachsen Konzentration auf die Online-Anbindung über KV-SafeNet

Online-Initiative der KBV/der KVen

Beschlusslage KBV

- Ursprünglich geplanter Termin zur verpflichtenden Online-Abrechnung war der 01.01.2010
- Unter anderem auf Initiative der KV Sachsen gilt nun das Jahr 2010 als Übergangszeitraum
- Gemäß des am 01.08.2009 geänderten Beschlusses der KBV müssen alle Ärzte/Psychotherapeuten ab 01.01.2011 online ihre Abrechnung einreichen.
 - Richtlinie der KBV veröffentlicht im Deutschen Ärzteblatt am 05.01.2004 (zuletzt geändert am 01.08.2009, erschienen im Deutschen Ärzteblatt am 14.08.2009)

Online-Initiative der KBV/der KVen

Beschluss des Vorstandes der Kassenärztlichen Bundesvereinigung vom 14. 7. 2009 zur Änderung der Richtlinien nach § 295 Abs. 4 SGB V

Die Richtlinie der Kassenärztlichen Bundesvereinigung für den Einsatz von IT-Systemen in der Arztpraxis zum Zweck der Abrechnung gemäß § 295 Abs. 4 SGB V in der Fassung vom 23. Mai 2005 (Deutsches Ärzteblatt 2005, Heft 25, A 1843), geändert durch die Beschlüsse am 18. September 2006 (Deutsches Ärzteblatt 2006, Heft 40, A 2658), 19. Februar 2008 (Deutsches Ärzteblatt 2008, Heft 12, A 650), sowie am 7. Oktober 2008 (Deutsches Ärzteblatt 2008, Heft 48, A 2614) wird wie folgt geändert:

1.

§ 1 enthält folgende Fassung:

a) Abs. 1 Satz 3 enthält folgende Fassung:

„Die Übermittlung der in Satz 2 genannten Daten hat ab dem 1. Januar 2011, beginnend für die Daten des 1. Quartals 2011, leitungsgebunden elektronisch zu erfolgen.“

c) Abs. 3 Satz 2 enthält folgende Fassung:

„Die Sammelerklärung sowie die ggf. erforderlichen Begleitpapiere sind ab dem 1. Januar 2011, beginnend für die Daten des 1. Quartals 2011, leitungsgebunden elektronisch bei der Kassenärztlichen Vereinigung einzureichen.“

2.

Die Änderungen treten zum 1. August 2009 in Kraft.

Berlin, den 14. Juli 2009



Quartalsabrechnung online einreichen

- Online-Initiative der KBV/der KVen
- Online-Initiative in der KV Sachsen
- Umsetzung der Online-Initiative
- Online-Abrechnung in der KV Sachsen
- Das Mitgliederportal der KV Sachsen
- Schritte und Ansprechpartner zur Online-Abrechnung
- Ausgewählte Fragen

Online-Initiative in der KV Sachsen

Umsetzung im Bereich der KV Sachsen – Historie

- KV Sachsen seit jeher Vorreiter im Bereich der Online-Anwendungen
- 2003: Entwicklung eines Dokumenten-Recherchesystems online für Ärzte (Darech)
- 2005: Entwicklung eines ersten Kommunikationssystems als Webportal für Ärzte, Krankenkassen, weitere Organisationen und weitere Partner der KV Sachsen
- 2005: Beitritt zum KV-SafeNet-Verbund der KVen Bayerns, Westfalen-Lippe und Nordrhein
- 2008: Beitritt zur Online-Initiative der KBV/der KVen
- 2009: Entwicklung eines eigenen Mitgliederportal im KV SafeNet (Hintergrund: Online-Abrechnung der KV Sachsen)
- 2010: geplante Weiterentwicklung des Mitgliederportals

Online-Initiative in der KV Sachsen

Umsetzung der Online-Abrechnung im Bereich der KVS – Vorgehensweise I

– Testphase:

ab 01.01.2010 startete die KV Sachsen mit ausgewählten Testnutzern die Online-Abrechnung über das neu entwickelte Mitgliederportal

- 70 Testnutzer aus allen Bezirksgeschäftsstellen
- Bis zum heutigen Tag 56 eingereichte Online-Abrechnungen
- Feedback durch die Ärzte (Fragebögen bis zum 31.01.) → dient der Verbesserung des Mitgliederportals
- Neben Test der Funktionalitäten beim Einreichen der Abrechnung auch Test der Abläufe (Bereitstellung der KV-Safenet-Anschlüsse → technisches und organisatorisches Verfahren, PVS-Betreuer, Registrierung, Support der KVS, ...)
- Positiv: Funktionsfähigkeit gezeigt, Beseitigung gemeldeter Fehler
- Probleme: z.B. in der Zusammenarbeit mit einigen Providern

Online-Initiative in der KV Sachsen

Umsetzung der Online-Abrechnung im Bereich der KVS – Vorgehensweise II

- **"Produktivstart":**
Ab 01.04.2010 besteht für alle interessierten Ärzte/Psychotherapeuten die Möglichkeit, ihre Abrechnung online einzureichen und auch ihre Honorarunterlagen und honorarbegleitenden Unterlagen online abzurufen.
- Gleichzeitig wird die Online-Abgabe der Dokumentationen zum Hautkrebsscreening, zur Koloskopie und zur Dialyse angeboten
- Zusätzliches Angebot: KBV E-Mail-Dienst (verschlüsselter E-Mail-Verkehr innerhalb des KV-SafeNet) für die Ärzte/Psychotherapeuten
- **Senkung der Verwaltungskostenumlage auf 2,2 %** für online abrechnende Ärzte/Psychotherapeuten

Online-Initiative in der KV Sachsen

Umsetzung der Online-Abrechnung im Bereich der KVS – Vorgehensweise III

- **Ab 01.01.2011 gilt (lt. Vorstandsbeschluss vom 16.12.09):**
 - für den Bereich der KVS ist die Online-Abrechnung über das Mitgliederportal der KVS weiterhin nur unter der Verwendung von KV-SafeNet möglich
 - Umstieg auf die Online-Abrechnung bleibt im Bereich der KVS auch ab dem 01.01.2011 freiwillig
 - für neu hinzu kommende Ärzte (Praxen) ist die Online-Abrechnung im Bereich der KVS zum 01.01.2011 verpflichtend

Quartalsabrechnung online einreichen

- Online-Initiative der KBV/der KVen
- Online-Initiative in der KV Sachsen
- Umsetzung der Online-Initiative
- Online-Abrechnung in der KV Sachsen
- Das Mitgliederportal der KV Sachsen
- Schritte und Ansprechpartner zur Online-Abrechnung
- Ausgewählte Fragen

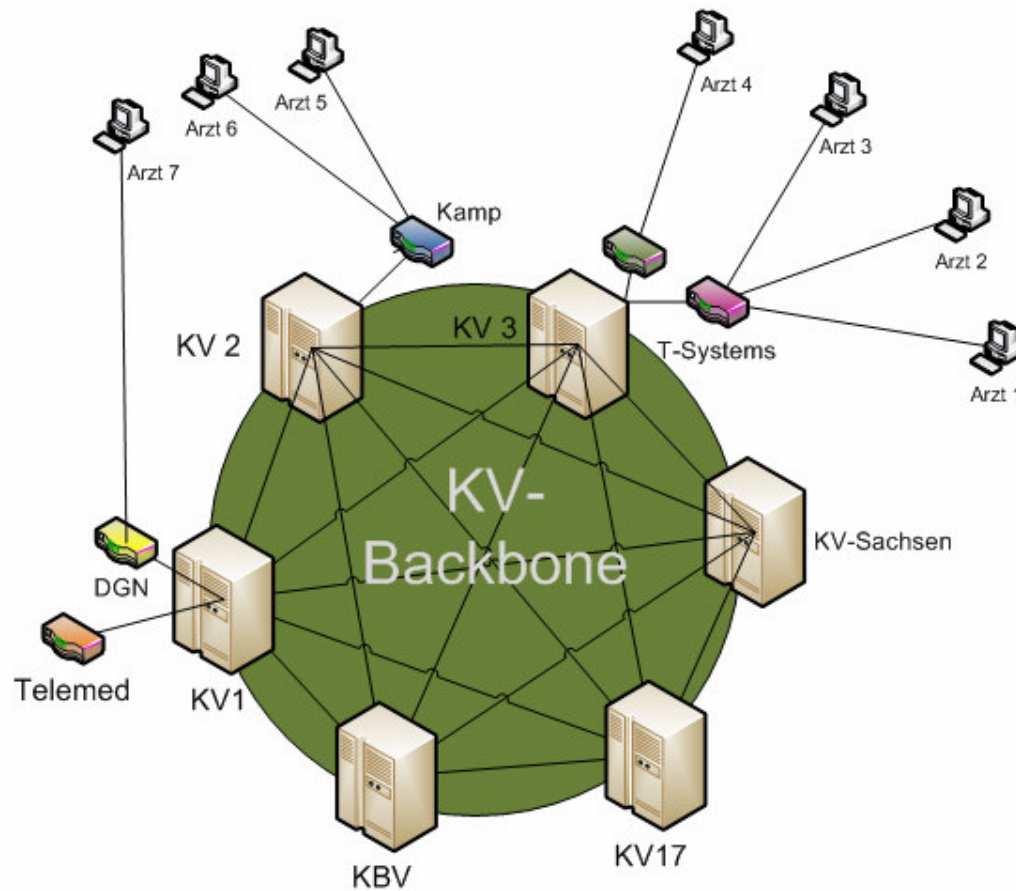
Umsetzung der Online-Initiative

KV Backbone/KV-SafeNet – I

- Bezeichnet die „sternförmige“ Vernetzung der KBV und aller KVen untereinander
 - im Sinne eines Unternehmensverbundes
- Bereitstellung von Diensten für andere KVen und Nutzung von Diensten von anderen KVen
 - Nutzen von Synergieeffekten/ Schaffen gemeinsamer Dienste
- Anschluss der Ärzte an die KVen über KV-SafeNet und damit implizit an das KV Backbone (für die Ärzte nicht wahrnehmbar)
- In der Endausbaustufe Übertragungsgeschwindigkeit 100 MBit/s

Umsetzung der Online-Initiative

Prinzip KV- Backbone/ KV-SafeNet



Umsetzung der Online-Initiative

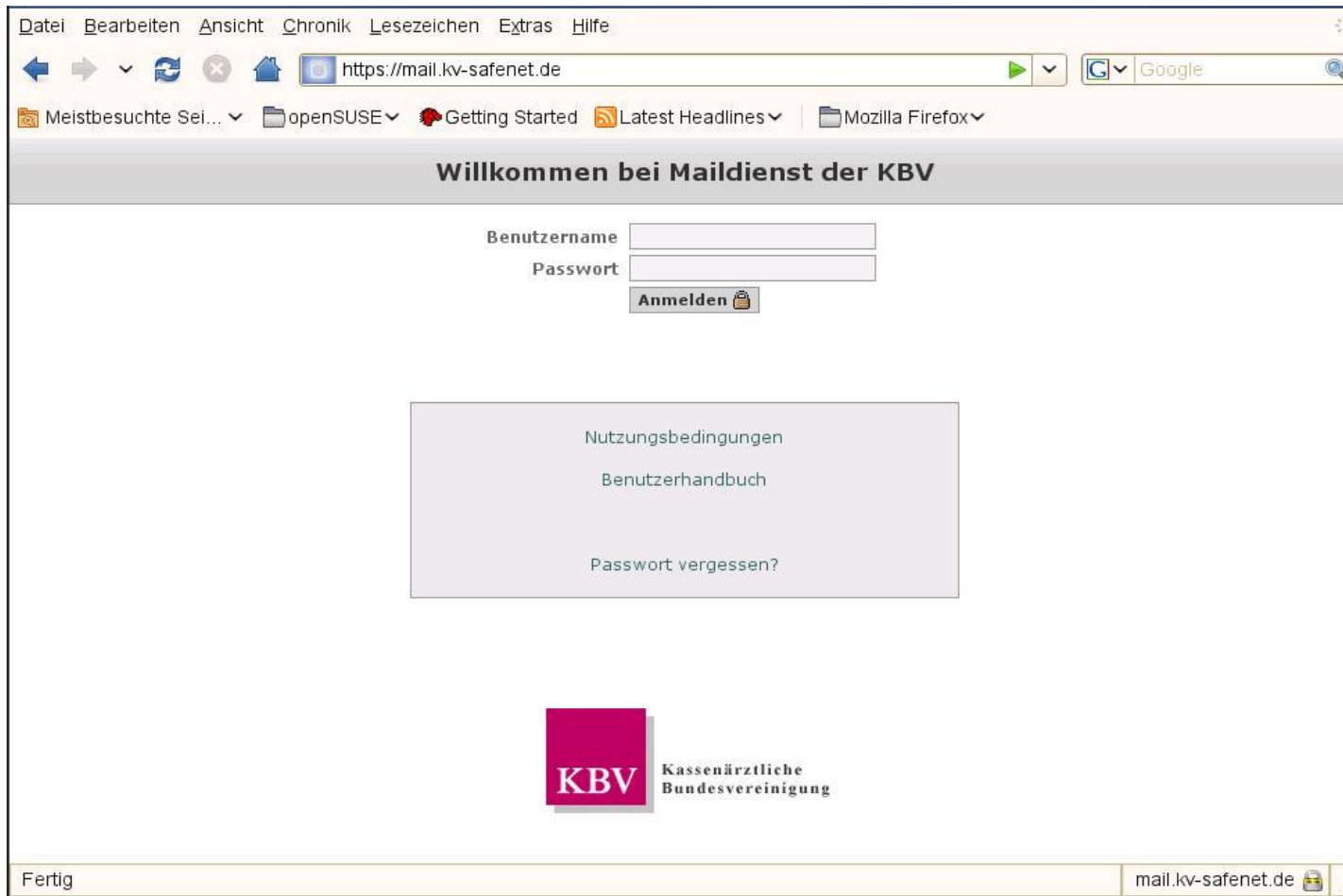
KBV E-Mail-Dienst – I

- Erste KV-übergreifende Anwendung im KV Backbone für alle KVen und die KBV
- Plattformunabhängige Webapplikation
- Einsatz von allgemeinen Internetstandards
- Verschlüsseltes Mail-System
 - erlaubt Übertragung von Sozialdaten (z.B. Arztbrief, Patientendokumente)
- Kein Spam, da abgeschlossenes System, nur für Ärzte deutschlandweit verfügbar, daher auch kein Mail-Versand im normalen Internet möglich
- Benutzer- und Stammdatenverwaltung dezentral durch die jeweiligen KVen

→ KBV E-Mail-Dienst: <https://mail.kv-safenet.de>

Umsetzung der Online-Initiative

KBV E-Mail-Dienst – II

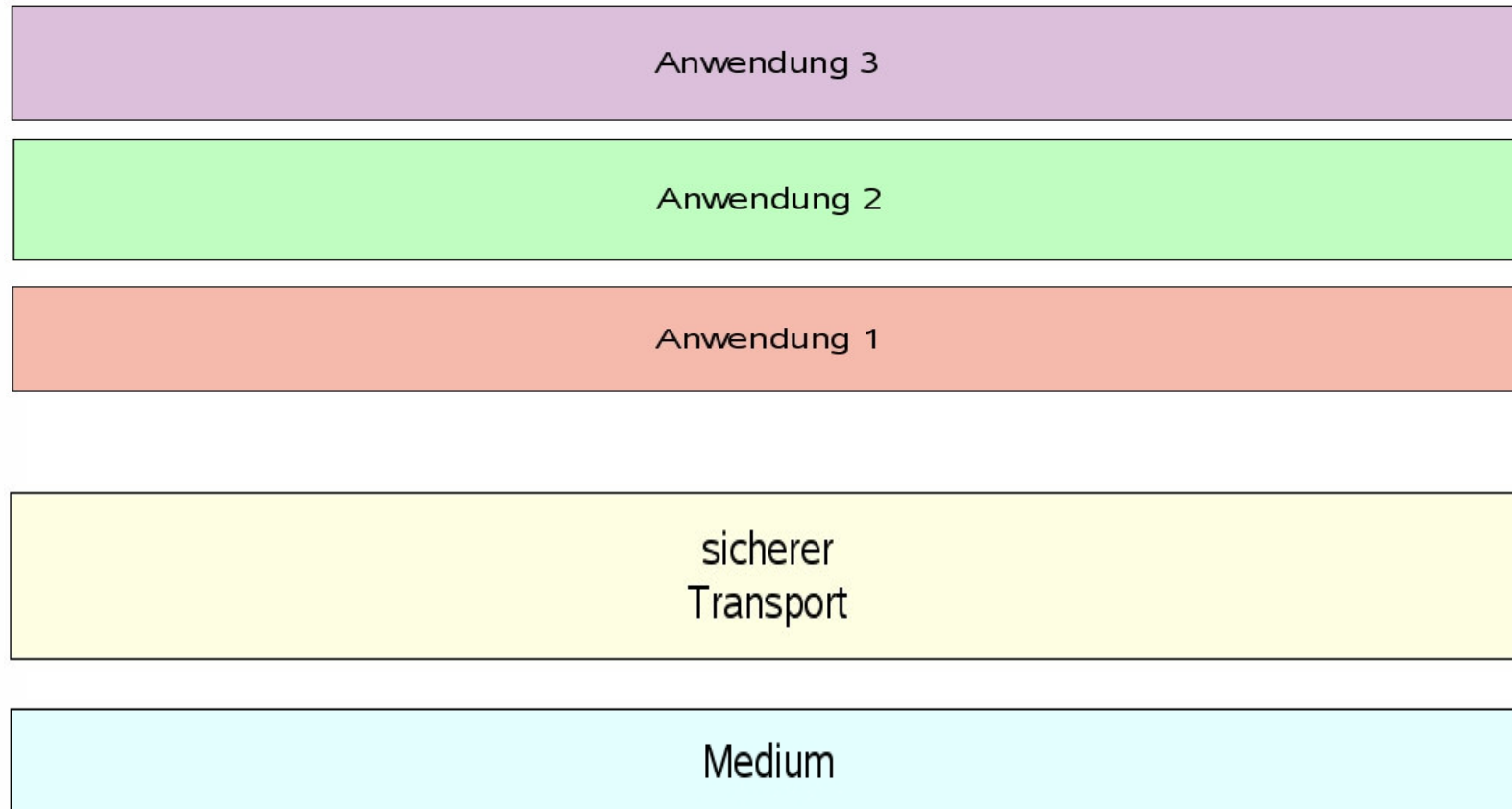


Quartalsabrechnung online einreichen

- Online-Initiative der KBV/der KVen
- Online-Initiative in der KV Sachsen
- Umsetzung der Online-Initiative
- Online-Abrechnung in der KV Sachsen
- Das Mitgliederportal der KV Sachsen
- Schritte und Ansprechpartner zur Online-Abrechnung
- Ausgewählte Fragen

Online-Abrechnung in der KV Sachsen

Das Schichtenmodell - allgemein



Online-Abrechnung in der KV Sachsen

Voraussetzungen zur Online-Abrechnung über das Mitgliederportal – I

Beispiele von Online-Angeboten der KV Sachsen für Ärzte

Layer

Als Übertragungsmedien sind grundsätzlich möglich:

- DSL,
- ISDN,
- UMTS

→ klare Empfehlung für DSL (wenn technisch machbar)

Medium

DSL / ISDN / UMTS

Online-Abrechnung in der KV Sachsen

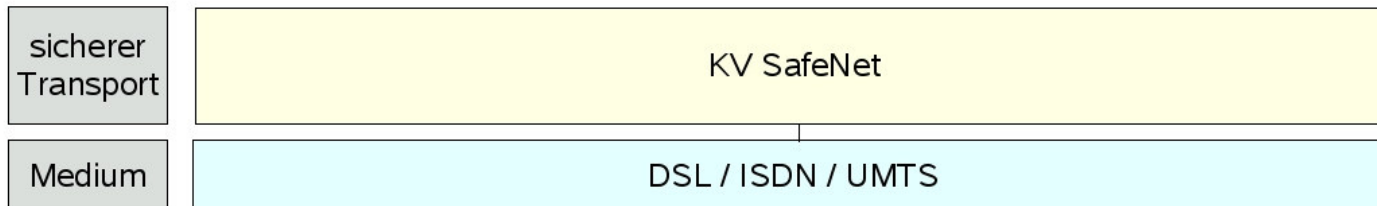
Voraussetzungen zur Online-Abrechnung über das Mitgliederportal – II

Beispiele von Online-Angeboten der KV Sachsen für Ärzte

Layer

KV-SafeNet-Verbindung zwischen Arzt und KV:

- Hardware-VPN (Virtual Private Network)
- Technisch: durch Verschlüsselung Erzeugung eines Tunnels im Internet
→ von Internet sind KV-SafeNet-Teilnehmer nicht sichtbar, aus dem Tunnel ist das Internet nicht erreichbar
- Provider müssen durch die KBV zertifiziert sein
(zur Zeit gibt es deutschlandweit 25 zertifizierte Provider)



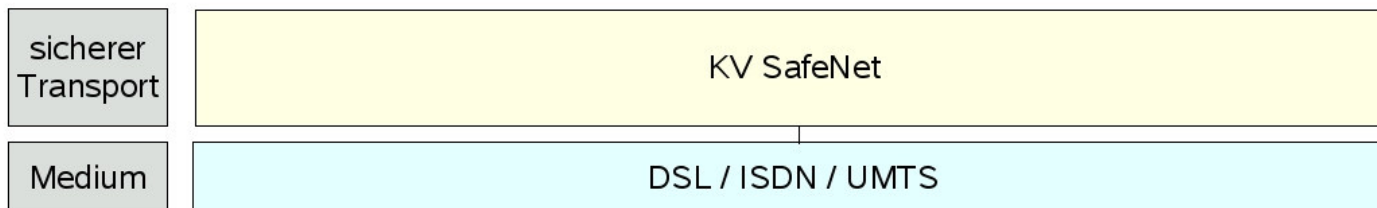
Online-Abrechnung in der KV Sachsen

Voraussetzungen zur Online-Abrechnung über das Mitgliederportal – III

Beispiele von Online-Angeboten der KV Sachsen für Ärzte

Layer

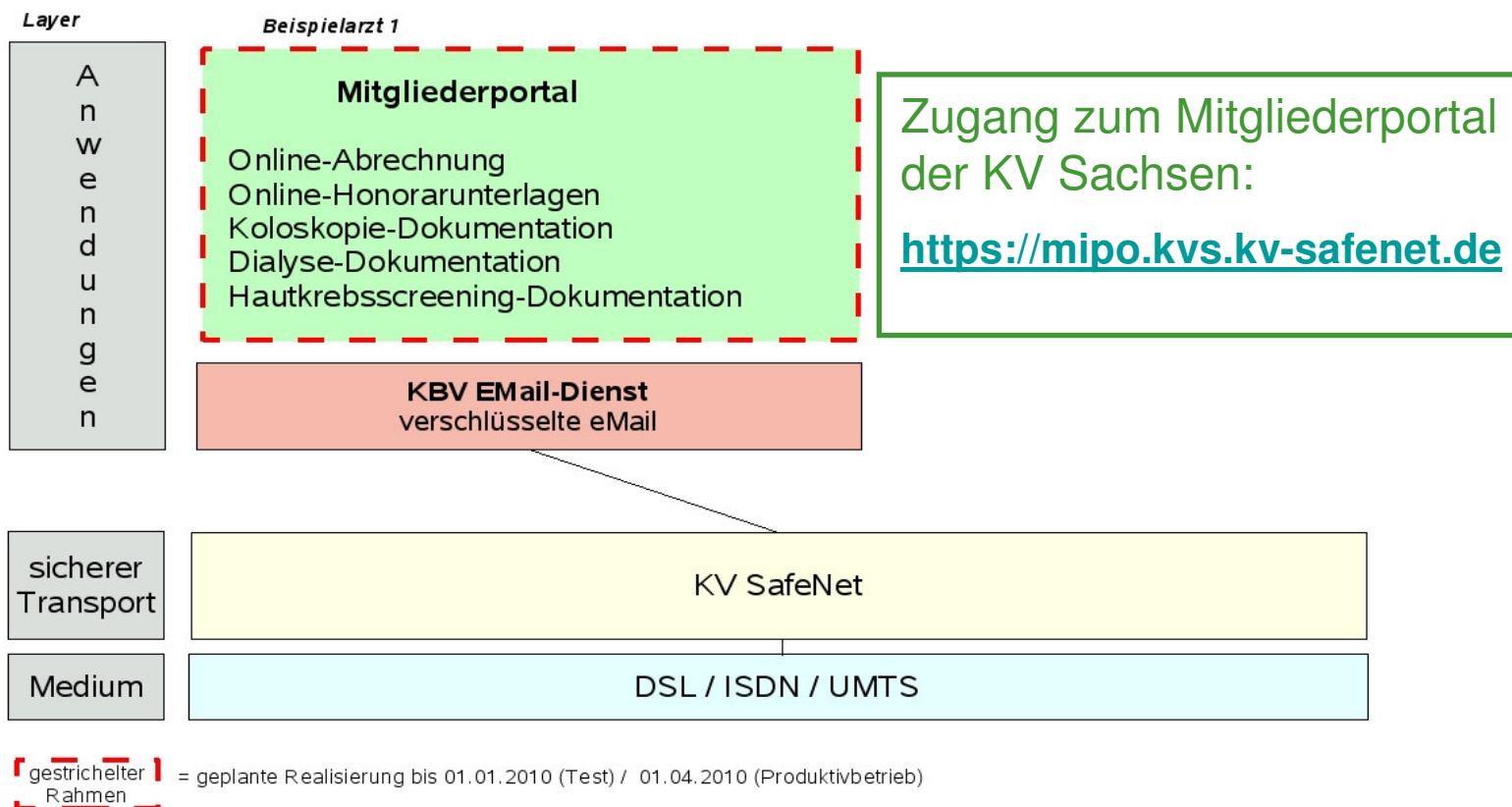
- Der Anschluss des KV-SafeNet an das Praxis-Verwaltungssystem ist möglich!
- Unsere Empfehlung: eigener PC für das Internet
 - Sicherheitsanforderungen für KV-SafeNet-Arbeitsplätze der KBV (ausführliche Informationsbroschüre der KBV unter www.kv-safenet.de)



Online-Abrechnung in der KV Sachsen

Voraussetzungen zur Online-Abrechnung über das Mitgliederportal – IV

Beispiele von Online-Angeboten der KV Sachsen für Ärzte



Online-Abrechnung in der KV Sachsen

Voraussetzungen zur Online-Abrechnung über das Mitgliederportal - V

- Mitgliederportal ist eine Neuentwicklung der KV Sachsen
- Webportal: technologisch vergleichbar mit dem Kommunikationssystem der KV Sachsen im Internet (über 1000 Nutzer im Kommunikationssystem)
- Registrierung im neu entwickelten Mitgliederportal ist notwendig
→ Formular für den Antrag wird auf der Startseite des Mitgliederportals, im Internetauftritt und bei der zuständigen Bezirksgeschäftsstelle erhältlich sein
- Nutzerkennung und Passwort werden per Post zugestellt
- Eine Nutzerkennung pro Arzt/Psychotherapeut (LANR) wird vergeben
- Änderung des Passworts beim ersten Login in das Mitgliederportal ist notwendig

→ Damit sind die technischen und organisatorischen Voraussetzungen erfüllt.

Quartalsabrechnung online einreichen

- Online-Initiative der KBV/der KVen
- Online-Initiative in der KV Sachsen
- Umsetzung der Online-Initiative
- Online-Abrechnung in der KV Sachsen
- Das Mitgliederportal der KV Sachsen
- Schritte und Ansprechpartner zur Online-Abrechnung
- Ausgewählte Fragen

Das Mitgliederportal der KVS

Online-Abrechnung über das Mitgliederportal – I

- **Zugang zum Mitgliederportal ausschließlich über KV-SafeNet möglich**
- Seite für den Zugang ist → <https://mipo.kvs.kv-safenet.de>
- Möglichkeit für die Ärzte/Psychotherapeuten, ihre Abrechnung online bei der KV Sachsen einzureichen
- Kein Eingriff in das PVS notwendig und keine Änderung der Abrechnungserstellung und der Abrechnungsinhalte!

Das Mitgliederportal der KVS

Online-Abrechnung über das Mitgliederportal – II

- Einreichen von Dokumentationen zur Qualitätssicherung online möglich:
 - Hautkrebsscreening
 - Koloskopie
 - Dialyse
 - In Zukunft werden auch weitere geforderte Dokumentationen möglich sein.
- Honorarunterlagen online über Mitgliederportal abrufbar:
 - Vergleichbar mit den Unterlagen im heutigen Darech
 - In Papierform sollen zunächst weiterhin Honorarbescheid, Brief des Vorstandsvorsitzenden, Unterlagen der Prüfungsgremien und Unterlagen, die von Hand kurzfristig in den BGSTn zusortiert und die nicht ins Darech-Archiv eingestellt werden, versendet werden.

Das Mitgliederportal der KVS

Online-Abrechnung über das Mitgliederportal – III

- Gegenwärtig weiterhin per Papier einzureichende Unterlagen:
 - Sammelerklärung („Rosa Erklärung“)
 - Unterlagen der Sonderkostenträger
 - Sachkostenbelege
 - Scheine-Ersatzverfahren
 - PTV 7 für Psychotherapeuten
 - Weitere Dokumentationsunterlagen

Ziel: Wir bemühen uns auf Bundes- und Landesebene um vertragliche und technischen Lösungen, die zukünftig in Papierform einzureichende Unterlagen entbehrlich machen.

Das Mitgliederportal der KVS

Online-Abrechnung über das Mitgliederportal – IV

- Mögliches Problem: **Wo wird die Abrechnungsdatei gespeichert?**
 1. PVS-Betreuer teilt dem Arzt/Psychotherapeuten mit, wo der Speicherort der Datei ist.
 2. Datei wird auf einem Datenträger gespeichert (Diskette, CD, DVD).

Die KBV wird einen einheitlichen Speicherort für die Abrechnungsdateien festlegen (geplanter Termin: 01.04.2010).

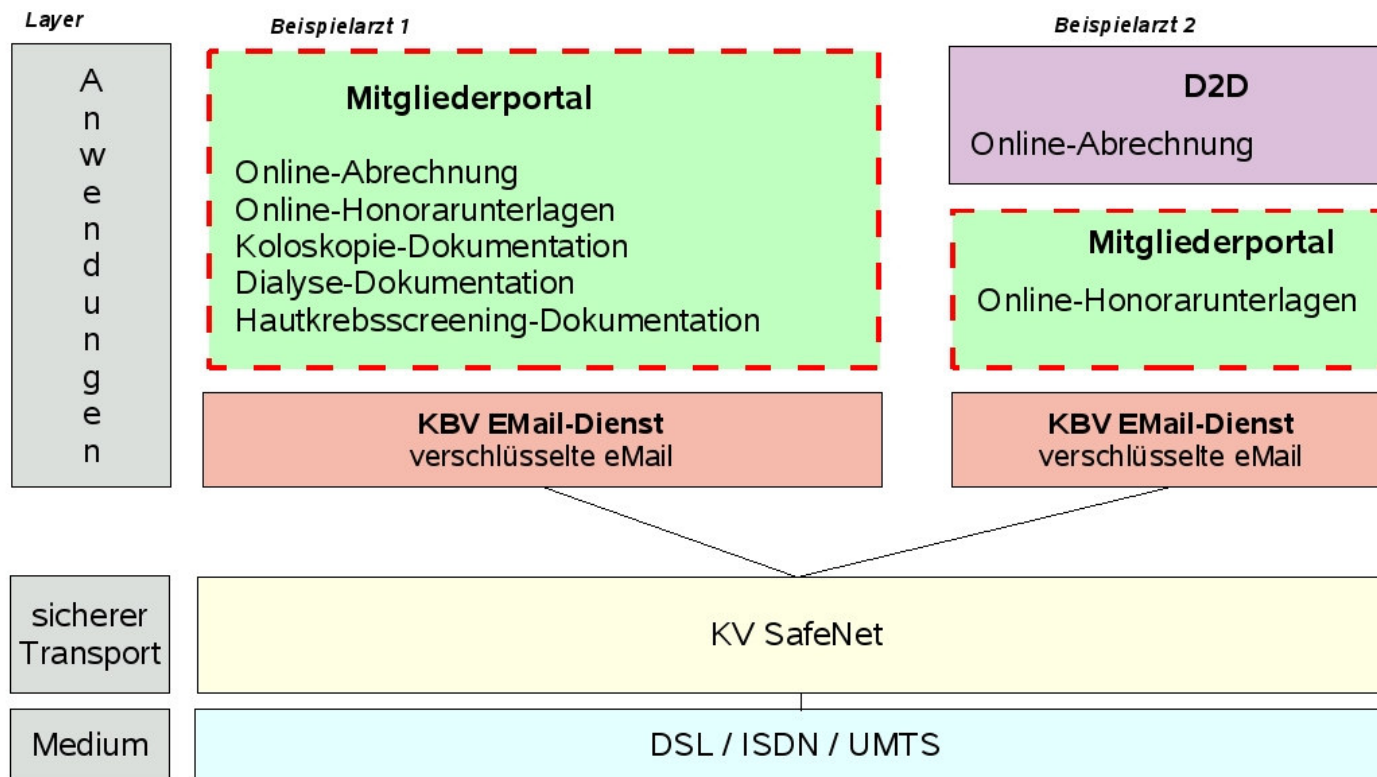
Das Mitgliederportal der KVS

Online-Abrechnung mittels D2D ist auch weiterhin möglich:

- D2D ("doctor to doctor") ist eine ursprünglich von der KV Nordrhein entwickelte Telematiktechnologie zur Kommunikation zwischen den Ärzten
 - Integration in das Praxissystem; nicht interaktiv
- Wird heute u.a. zur Abrechnung zwischen den Ärzten und der Gesetzlichen Unfallversicherung (DALE-UV) sowie auch zur Online-Abrechnung genutzt
- Im Bereich der KV Sachsen erfolgreicher D2D-Test mit wenigen Testnutzern:
 - (1 Nutzer über KV-SafeNet und ca. 10 Nutzer über ISDN-Direkteinwahl)
- Massentauglichkeit für die KV Sachsen im Moment noch nicht gegeben
- Problem: Für einen Massenbetrieb ist eine Weiterentwicklung des D2D erforderlich → ist für 2010/2011 geplant
- **Hinweis:** DALE-UV wird nach Auskunft der KBV auch über KV-SafeNet möglich sein

Das Mitgliederportal der KVS

Beispiele von Online-Angeboten der KV Sachsen für Ärzte



 gestrichelter Rahmen = geplante Realisierung bis 01.01.2010 (Test) / 01.04.2010 (Produktivbetrieb)

Das Mitgliederportal der KVS

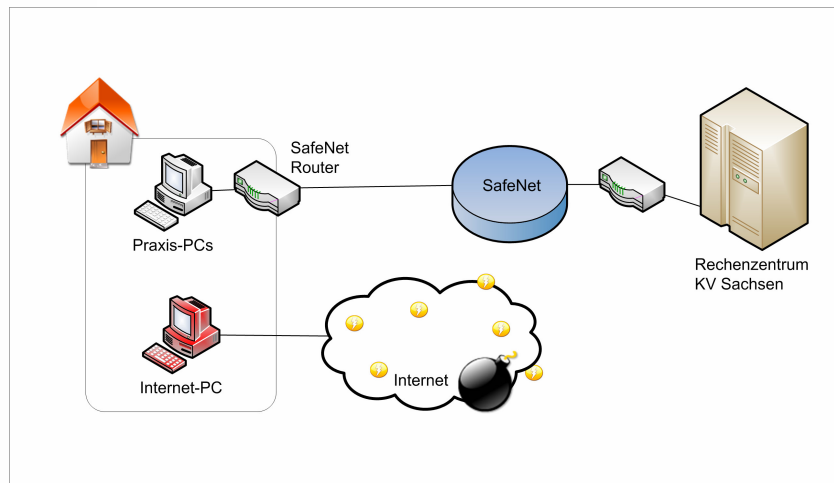
Sicherheit in der Praxis – I

- Veröffentlichung seitens der KV Sachsen in den KVS-Mitteilungen: für die Ärzte „sicher“ und „unsicher“ als Extreme dargestellt
Ärzte benötigen Beratung zu den Themen der Sicherheit
→ KVS und PVS-Betreuer gefragt!
- Verantwortung der Ärzte und der PVS-Betreuer in Sachen Sicherheit
- Ein guter Leitfaden zur Sicherheit in der Arztpraxis ist die ausführliche Informationsbroschüre „Sicherheitsanforderungen für KV-SafeNet-Arbeitsplätze“ der KBV (insb. die dort beschriebenen Szenarien in Kap. 4), zu finden unter www.kv-safenet.de.

Das Mitgliederportal der KVS

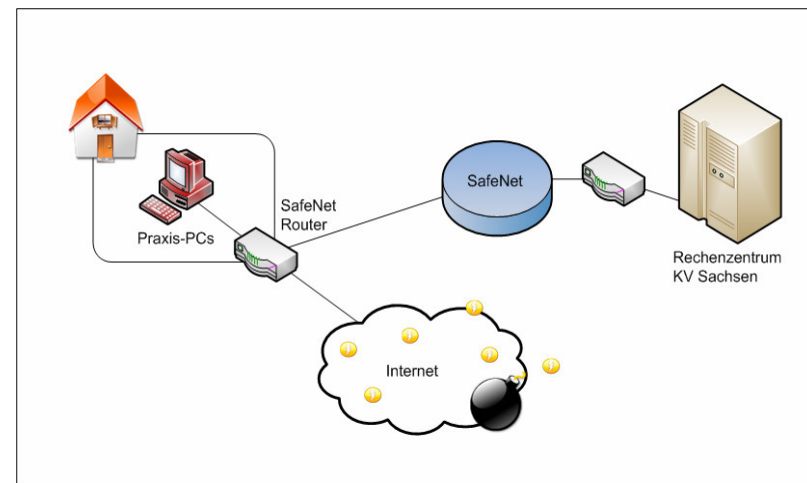
Sicherheit in der Praxis – II

- Sicheres Szenario:
 - Internet-PC hat keinen Anschluss zum Praxisnetz
 - Sicherheit sehr hoch, Angriffspotential sehr niedrig



- Sehr unsicheres Szenario:
 - Praxisnetz mit dem KV-SafeNet und dem Internet verbunden
 - Sicherheit sehr niedrig, Angriffspotential sehr hoch
 - Empfehlung der KV Sachsen:

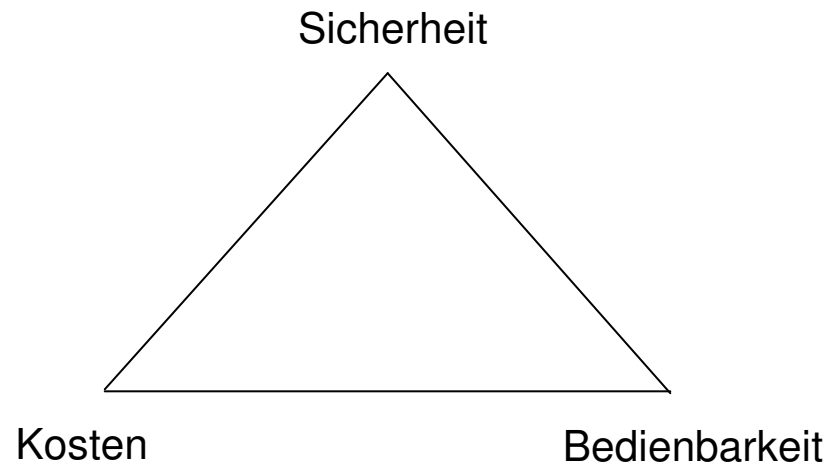
Variante nicht einsetzen!



Das Mitgliederportal der KVS

Sicherheit in der Praxis – III

- Entscheidung notwendig, welche Priorität Sicherheit in Ihrer Praxis hat!



Das Mitgliederportal der KVS

Sicherheit in der Praxis – IV

- Zusätzlich zum KV-SafeNet müssen weitere Sicherheitsmaßnahmen in der Praxis vorgenommen werden/eingesetzt werden:
 - Firewall
 - Virens Scanner
 - ...

- KBV Email-Dienst:
 - Starke Verschlüsselung der Inhalte, daher keine seitens der KBV/KV keine Virenprüfung möglich; ist daher zwingend nach Entschlüsselung notwendig (zum Schutz Ihrer Kollegen ist ein Virencheck vor dem Versenden der Dateien zu empfehlen!)

Das Mitgliederportal der KVS

Zukünftige Möglichkeiten

- Anmeldung am Mitgliederportal mittels Heilberufsausweis (HBA)
- Elektronische Signatur über den Einsatz des HBA
- Elektronische Sammelerklärung
- Weitere Abgabemöglichkeiten von QS-Dokumentationen

Angedacht:

- Richtigstellung der Honorarabrechnung
- Single Sign-On, erste Schritte hin zu einheitlichen Nutzerkennungen

Beispiel:

Nutzername Mitgliederportal:

a3658917

Nutzername KBV E-Mail-Dienst

a3658917.kvs@kv-safenet.de

Quartalsabrechnung online einreichen

- Online-Initiative der KBV/der KVen
- Online-Initiative in der KV Sachsen
- Umsetzung der Online-Initiative
- Online-Abrechnung in der KV Sachsen
- Das Mitgliederportal der KV Sachsen
- Schritte und Ansprechpartner zur Online-Abrechnung
- Ausgewählte Fragen

Das Mitgliederportal der KVS

Zum Mitgliederportal der KV Sachsen können Sie unter www.kvs-sachsen.de > Aktuell > Online-Initiative > Online-Abrechnung eine extra Kurzanleitung herunterladen.

Quartalsabrechnung online einreichen

- Online-Initiative der KBV/der KVen
- Online-Initiative in der KV Sachsen
- Umsetzung der Online-Initiative
- Online-Abrechnung in der KV Sachsen
- Das Mitgliederportal der KV Sachsen
- Schritte und Ansprechpartner zur Online-Abrechnung
- Ausgewählte Fragen

Schritte und Ansprechpartner zur Online-Abrechnung

Schritte zur Online-Abrechnung über das Mitgliederportal der KVS – I

1. Vorliegen eines KV-SafeNet-Anschlusses:
 - Vertrag mit einem für Sie geeigneten zertifizierten Anbieter
 - Anschluss des KV-SafeNet
 - Integration des Ihres Praxisrechners/Praxisnetzes an KV-SafeNet
 - Verbindung zur Anmeldeseite des Mitgliederportals
<https://mipo.kvs.kv-safenet.de>
2. Antrag zur Nutzung des Mitgliederportals stellen
 - Antragsformular bei Ihrer Bezirksgeschäftsstelle (BGST) oder auf der Startseite des Mitgliederportals → Formular an BGST
 - Nutzerdaten erhalten Sie per Post
3. Erstanmeldung am Mitgliederportal und Passwortänderung

Online-Abrechnung ist nun möglich!

Schritte und Ansprechpartner zur Online-Abrechnung

Schritte zur Online-Abrechnung über das Mitgliederportal der KVS – II

Beachten Sie, dass die einzelnen Schritte bis zum Zugang zum Mitgliederportal Zeit beanspruchen:

- Anschluss der KV-SafeNet an Ihre Praxis (Provider) → ca. 4 Wochen
 - Anschluss an Ihren Praxis-PC/Ihr Praxisnetz → terminabhängig
- ➔ Dies sind die beiden kritischen Zeitfaktoren!
- Bearbeitung des Antrags zum Mitgliederportal → zeitnah
- ➔ Um das Quartal 01/2010 online abrechnen zu können, sollten Sie möglichst schon Mitte Februar auf einen KV-SafeNet-Provider Ihrer Wahl zugehen!

Schritte und Ansprechpartner zur Online-Abrechnung

Allgemeine Fragen zur Online-Abrechnung:

Bezirksgeschäftsstelle Leipzig
Abteilung Service und Dienstleistungen

Tel.: 0341 – 23493737

Fax.: 0341 – 23493738

E-Mail: safenet@kvs-leipzig.de

Für die KV-SafeNet-Provider:

E-Mail: safenet@kvs-leipzig.de

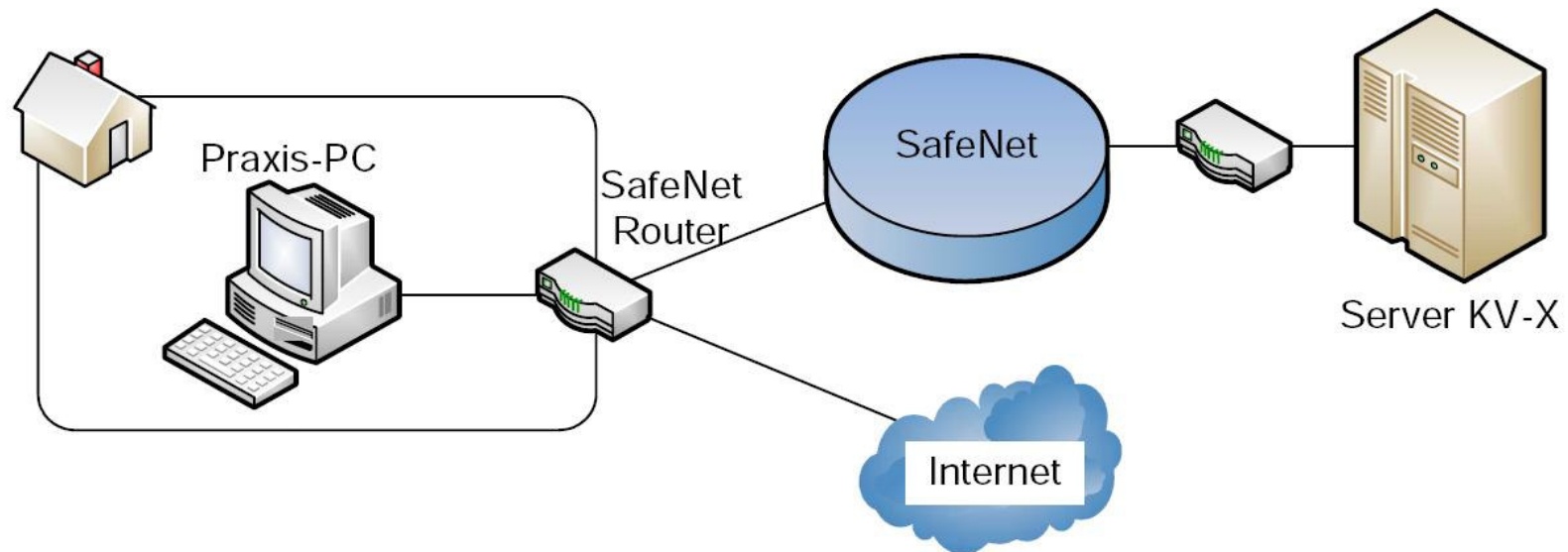
Quartalsabrechnung online einreichen

- Online-Initiative der KBV/der KVen
 - Online-Initiative in der KV Sachsen
 - Umsetzung der Online-Initiative
 - Online-Abrechnung in der KV Sachsen
 - Das Mitgliederportal der KV Sachsen
 - Schritte und Ansprechpartner zur Online-Abrechnung
- Ausgewählte Fragen

Ausgewählte Fragen

Sicherheit in der Praxis – I

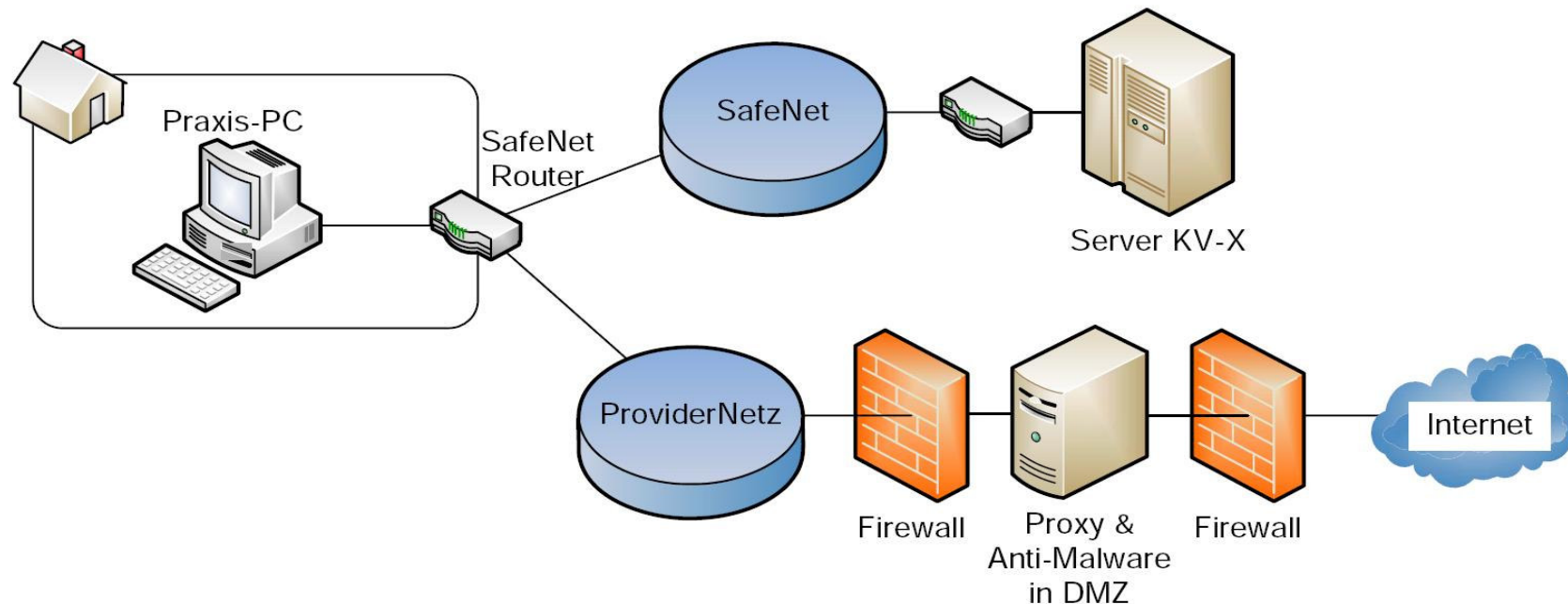
Szenario: Zugang zum KV-SafeNet und zum Internet → **Nicht zu empfehlen!**



Ausgewählte Fragen

Sicherheit in der Praxis – II

Szenario: Zugang zum KV-SafeNet und zu ausgewählten Internetseiten über den Provider oder das Providernetz → **Mögliche Kompromisslösung!**



Ausgewählte Fragen

Kosten des KV-SafeNet – I

- Preise siehe ausgeteilte Preislisten (aktualisierte Listen abrufbar unter www.kv-safenet.de → Link zur Webseite zum Thema "Online-Initiative" der KBV/der KVen)

Preisspannen (Stand 15.01.10)

- Monatlich: 9,55 € - 21,00 € *
- Kosten für SafeNet-Zugangsgerät:
Integration in monatliche Kosten (bei einigen Vertragsmodellen)
zumeist **einmalig** Extrakosten: 164,00 – 799,00 € *

Beispiel:

günstiger Betrag im ersten Jahr (Einmalkosten+laufende Kosten): 435,80 € *

Hinweis: Der Zugang zum Mitgliederportal ist personenbezogen,
der KV-SafeNet-Anschluss ist nicht personenengebunden!

* alle Preise sind inkl. MwSt angegeben

Ausgewählte Fragen

Kosten des KV-SafeNet – II

- Die KV Sachsen hat bei der Förderung langfristige Ziele und daher die finanzielle Förderung nur durch die Senkung der Verwaltungskostenumlage auf 2,2% für Online-Abrechner festgelegt und keine Einmalförderungen für die Hardware bzw. KV-SafeNet!
- Für kleine und mittelgroße Praxen sind die zumindest die laufenden Kosten durch die Senkung der Verwaltungskostenumlage gedeckt.

„Quartalsabrechnung Online einreichen“

Diese Datei wurde erstellt:

im Auftrag von: Landesgeschäftsstelle Dresden

von: SuG/EDV-Hauptabteilung
Bearbeiter: Gunnar Dittrich/Peter Heilmann
Unser Zeichen.: SuG/EDV/GD/PH
Telefon: 0351 8290-616/704

E-Mail: sachsen@kvs-sachsen.de
Internet: www.kvs-sachsen.de

Datum: 28. Januar 2010